

# PLAN DE FORMACIÓN DEL VOLUNTARIADO EN SALUD MENTAL DE FEAFES S.M. EXTREMADURA

Guía para desarrollar los contenidos teórico-prácticos del Curso  
“Voluntariado en Salud Mental”.



“Sé tú el cambio que quieres ver en el mundo” M. Gandhi.

**Título:**

Plan de formación del Voluntariado en Salud Mental de Feafes SM Extremadura

**Lugar y Fecha de publicación:**

Almendralejo. 3 de Junio de 2019.

**Edición:**

Feafes Salud Mental Extremadura

**Responsables:**

Observatorio de Salud Mental de Extremadura:

- Inmaculada Valero Almagro
- Antonio Lozano Saucedo

**Dirección técnica:**

- Inmaculada Valero Almagro

**Coordinación:**

- Lourdes García Vega

**Grupo de trabajo “Voluntariado en Salud Mental”:**

- Cristina Durán Cortés
- M<sup>a</sup> del Cielo Esteban Reyes
- M<sup>a</sup> José Díaz Alonso
- Eva Jiménez/Inmaculada Sánchez
- Elena Álvarez Zambrano
- Inocencio García Rodríguez
- Sara Leal Hernández

<b>INTRODUCCIÓN.</b>	4
<b>PLAN FORMATIVO. CARACTERÍSTICAS GENERALES</b>	5
<b>ORIENTACIONES GENERALES SOBRE LA FORMACIÓN.</b>	9
<b>MÓDULOS FORMATIVOS.</b>	10
<b>MF 1: MOVIMIENTO ASOCIATIVO FEAFES EN EXTREMADURA.</b>	13
UF 1.1 Feafes Salud Mental Extremadura y sus entidades.	
UF 1.2 Comité en Primera Persona de Feafes Salud Mental Extremadura.	
UF 1.3 Figura del familiar-cuidador.	
<b>MF 2: CONCEPTOS BÁSICOS EN SALUD MENTAL.</b>	16
UF 2.1 La Salud Mental y los principales trastornos.	
UF 2.2 Salud Mental Infanto-Juvenil.	
UF 2.3 La persona con experiencia en salud mental.	
<b>MF 3: MODELOS DE ATENCIÓN EN SALUD MENTAL.</b>	19
UF 3.1 Modelo de Atención Comunitaria en Salud Mental.	
UF 3.2 Modelo de Recuperación en Salud Mental.	
UF 3.3 Modelo de Empoderamiento en S.M. y Ciudadanía Universal.	
<b>MF 4: RED DE SALUD MENTAL EN EXTREMADURA.</b>	22
UF 4.1 Recursos y servicios de Salud Mental en Extremadura.	
<b>MF 5: EL VOLUNTARIADO EN SALUD MENTAL.</b>	23
UF 5.1 Marco legislativo del voluntariado. Derechos y deberes.	
UF 5.2 El Voluntariado en Salud Mental. Características y funciones.	
UF 5.3 Sensibilización social frente al estigma.	
<b>MF 6: HERRAMIENTAS Y ESTRATEGIAS DEL VOLUNTARIADO.</b>	26
UF 6.1 Habilidades sociales.	
UF 6.2 Resolución de conflictos.	
<b>MÓDULO PRÁCTICO.</b>	28
<b>ANEXOS.</b>	29

# 1. INTRODUCCIÓN:

Presentamos en este documento el Plan de Formación del Voluntariado en salud mental del movimiento asociativo de Feafes Extremadura que viene a aunar la práctica formativa llevada a cabo por la entidades miembro a lo largo de su dilatada experiencia en la gestión del voluntariado.

Un Plan de Formación que incluye una Guía para desarrollar los contenidos teórico-prácticos, que **proporciona estrategias metodológicas**, orientaciones para desarrollar los contenidos formativos y recursos didácticos comunes para todas las entidades. Si bien, tal y como contempla nuestro Modelo Regional de Voluntariado en Salud Mental, esta formación ha de ser abierta y flexible, facilitando que cada entidad la adapte a su idiosincrasia.

Esta Guía tiene como objetivo **apoyar y orientar a los responsables del voluntariado** de cada entidad, a la hora de impartir las acciones formativas correspondientes a los cursos de voluntariado.

La Guía es un instrumento de apoyo, que se ha elaborado con una estructura sencilla y un contenido abierto, que pretende orientar a todos hacia un objetivo común.

Conviene destacar que, para la elaboración de esta Guía, se ha contado con las **aportaciones de los/as profesionales responsables del voluntariado** de las entidades. Estas aportaciones son el fruto de la experiencia de muchos años formando al voluntariado de sus entidades, y que ahora ponen a disposición de todos por este proyecto común.

Por último, indicar que en la Guía encontraremos unas orientaciones generales sobre la formación. También el desarrollo de los seis módulos formativos, con sus unidades formativas correspondientes, donde aparecen los objetivos, contenidos, actividades, evaluación, material didáctico y duración. Después el desarrollo del módulo práctico y para finalizar se añaden los anexos.



## 2. PLAN DE FORMACIÓN DEL VOLUNTARIADO EN SALUD MENTAL:

### OBJETIVOS DEL PLAN DE FORMACIÓN

**Objetivo general:**

Dotar al voluntariado de conocimientos, habilidades y destrezas que ayuden a mejorar la calidad de vida de las personas con experiencia en salud mental y sus familiares, así como a desempeñar su labor voluntaria correctamente.

**Objetivos específicos:**

- ✓ Dar a conocer la red de recursos y servicios de FEAFES y de la Salud Mental en general de toda la región.
- ✓ Dotar de conocimientos sobre Salud Mental.
- ✓ Dotar de información sobre voluntariado.
- ✓ Facilitar herramientas específicas para el desarrollo de la labor voluntaria.
- ✓ Sensibilizar sobre la promoción de la Salud Mental y la lucha contra el estigma.

### METODOLOGÍA

La formación estará basada en una metodología:

- ✓ Participativa e interactiva, que promueva el diálogo y discusión de los participantes en un ambiente de respeto y tolerancia.
- ✓ Motivadora y movilizante, que promueva una transformación personal dirigida al compromiso de lo que se deriva de la formación.
- ✓ Democrática y creativa, no responde a modelos rígidos y autoritarios, es flexible, e invita a la reflexión y a buscar diferentes formas de hacer las cosas.

### DESTINATARIOS

Los destinatarios son personas voluntarias que han pasado el proceso de selección y cualquiera que esté interesada en esta formación.

**Tamaño del grupo:**

Para la formación presencial entre 15 y 20 alumnos.

Para la formación semipresencial entre 30 y 40 alumnos.

La inscripción para cualquiera de las modalidades formativas se realizará a través de email al responsable de voluntariado de la entidad.

## TEMPORALIZACIÓN

### **Periodicidad:**

La formación se desarrollará como mínimo una vez al año. Dependerá de la demanda.

### **Duración:**

Teórica: 20 horas.

Práctica: 10 horas.

## MODALIDAD FORMATIVA

- ✓ Formación presencial y semipresencial (parte online).
- ✓ Carácter teórico-práctico de los módulos formativos.
- ✓ Prácticas reales en las diferentes entidades.

## RECURSOS

### **Humanos:**

Agentes de formación:

- Red de formadores de FEAFES.
- Técnicos de recursos de Salud Mental.
- Personas con experiencia en Salud Mental
- Familiares de personas con experiencia en Salud Mental.
- Personas con experiencia en Voluntariado en Salud Mental.

### **Materiales:**

- ✓ No fungible: mesas, sillas, proyector, pantalla de proyector, portátil, pizarra, impresora.
- ✓ Fungible: Carpetas, fotocopias, folios, bolígrafos.
- ✓ Material didáctico y divulgativo: manual, dípticos, power-point, vídeos.

### **Tecnológicos:**

- ✓ Plataforma de formación.

### **Infraestructura:**

- ✓ Aula docente.
- ✓ Instalaciones de las entidades.
- ✓ Recursos de la zona.

### **Económicos:**

- ✓ Financiación interna: fondos propios o Financiación externa: subvenciones, colaboraciones con entidades sociales, universidades, etc.

## EVALUACIÓN

La evaluación la realizan las personas implicadas en el proceso de formación: organizadores, formadores y las personas que reciben la formación.

Herramientas de evaluación: escala de observación y valoración y autoevaluación a través de cuestionario.

El proceso de evaluación constará de las siguientes etapas:

- **Evaluación Inicial:** La cual supone la incorporación de ajustes necesarios en el diseño del Plan, lo cual podría generar modificaciones y adaptaciones a los recursos y medios disponibles.
- **Evaluación Continua:** Se hace mientras el Plan se va desarrollando. Permite conocer en qué medida se vienen logrando los objetivos.
- **Evaluación Final:** Se realiza cuando se da por finalizado el proceso de formación.
- **Evaluación de Impacto:** En ella indagaremos por los cambios permanentes y las mejoras producidas, es decir, se enfoca en conocer la sostenibilidad en el desempeño de su labor como voluntario.

## OBLIGACIONES DE LOS ALUMNOS

Al finalizar la formación, se realizará una autoevaluación para comprobar el grado de asimilación de los contenidos del curso.

Al finalizar la formación, los/as alumnos/as deberán rellenar de forma anónima un cuestionario que se les facilitará.

En cada una de las sesiones formativas cada alumno/a deberá firmar en la correspondiente hoja de firmas que se pondrá a su disposición en el aula.

## CERTIFICADOS

Para obtener el certificado del curso, los/as alumnos/as deberán tener una asistencia igual o superior al 80% de las horas lectivas del curso.  
Una vez finalizado el curso se les entregará el correspondiente certificado.

## CONTENIDOS:

### **Módulo Formativo 1: Movimiento asociativo de FEAFES en Extremadura** **Contenidos:**

- 1 FEAFES Salud Mental Extremadura y sus entidades.
- 2 Comité en Primera Persona de FEAFES Salud Mental Extremadura.
- 3 Figura del familiar-cuidador.

**Duración:** 4 horas.

### **Módulo Formativo 2: Conceptos básicos en Salud Mental.**

#### **Contenidos:**

- 1 La Salud Mental y los principales trastornos.
- 2 Salud Mental Infanto-Juvenil.
- 3 La persona con experiencia en Salud Mental.

**Duración:** 3 horas.

### **Módulo Formativo 3: Modelos de atención en Salud Mental**

#### **Contenidos:**

- 1 Modelo de Atención Comunitaria en Salud Mental.
- 2 Modelo de Recuperación en Salud Mental.
- 3 Modelo de Empoderamiento en Salud Mental y Ciudadanía Universal.

**Duración:** 2,30 horas.

### **Módulo Formativo 4: Red de Salud Mental en Extremadura.**

#### **Contenidos:**

- 1 Recursos y servicios de Salud Mental en Extremadura.

**Duración:** 2,30 horas.

### **Módulo Formativo 5: El Voluntariado en Salud Mental.**

#### **Contenidos:**

- 1 Marco legislativo del Voluntariado. Derechos y deberes.
- 2 El Voluntariado en Salud Mental. Características y funciones.
- 3 Sensibilización social frente al estigma.

**Duración:** 4 horas.

### **Módulo Formativo 6: Herramientas y estrategias del voluntariado.**

#### **Contenidos:**

- 1 Habilidades sociales.
- 2 Resolución de conflictos.

**Duración:** 4 horas.

### **Módulo Práctico.**

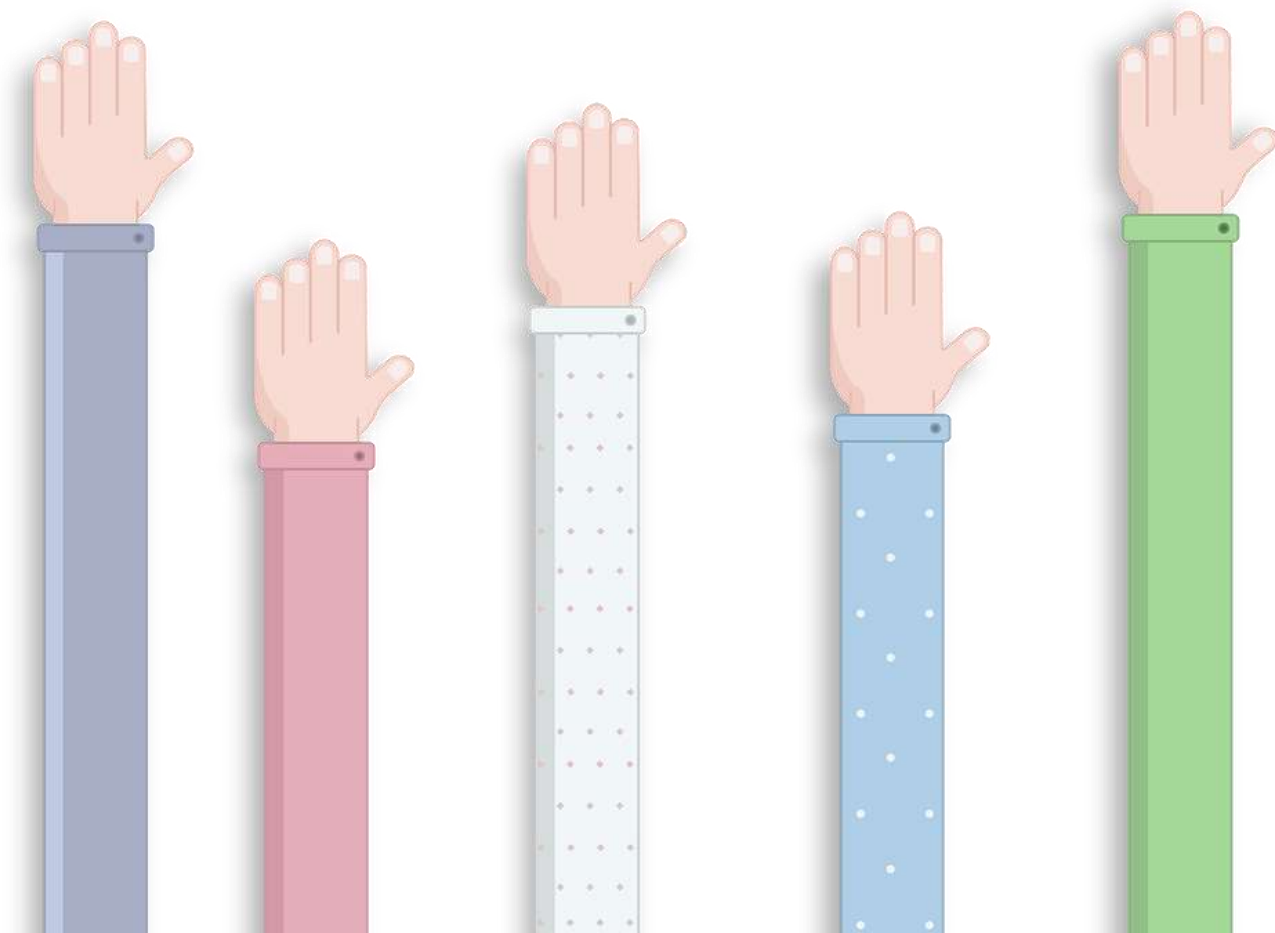
Prácticas en la entidad.

**Duración:** 10 horas.



### 3. ORIENTACIONES GENERALES SOBRE LA FORMACIÓN:

- El responsable de la formación será preferentemente la persona de referencia sobre voluntariado de cada entidad.
- Feafes apuesta por la formación de calidad basada en conocimientos y prácticas pero también en la experiencia “En Primera Persona”, es por ello que hacemos especial recomendación de que las personas con problemas de salud mental, familiares y voluntarios con recorrido, formen parte de este proyecto formativo como docentes en los módulos correspondientes.
- El espacio deberá facilitar la disposición del alumnado en “U” o semicírculo.
- Es fundamental contar con recursos audiovisuales que permitan proyectar información y reproducir vídeos.
- En cuanto al criterio de acceso del alumnado, tendrán prioridad los voluntarios de las entidades.
- Al inicio de cada Unidad Formativa el formador mediante el método expositivo, proporciona a los alumnos los conocimientos básicos sobre los temas tratados. Posteriormente se utilizarán otros medios más participativos para afianzar el aprendizaje y adquirir destrezas.
- Se procurará, en todo momento, despertar el interés del alumnado hacia el voluntariado en Salud Mental.
- Se realizará una evaluación inicial, con el fin de comprobar los conocimientos previos de los alumnos. A través de feed-back formador-alumno.
- Se realizará una evaluación continua, con el fin de detectar el ritmo de aprendizaje, así como dificultades de adquisición de conocimientos y destrezas. A través de feed-back formador-alumno.
- Se realizará una evaluación final, con el fin de comprobar si se han alcanzado los objetivos, a través de una prueba objetiva.



# MÓDULOS FORMATIVOS:

**MÓDULO FORMATIVO 1:  
“MOVIMIENTO ASOCIATIVO FEAFES EN EXTREMADURA”.**

Duración 4 horas.

UF 1.1 Feafes Salud Mental Extremadura y sus entidades.

UF 1.2 Comité en Primera Persona de Feafes Salud Mental Extremadura.

UF 1.3 Figura del familiar-cuidador.

**MÓDULO FORMATIVO 2:  
“CONCEPTOS BÁSICOS EN SALUD MENTAL”**

Duración 3 horas.

UF 2.1 La Salud Mental y los principales trastornos.

UF 2.2 Salud Mental Infanto-Juvenil.

UF 2.3 La persona con experiencia en salud mental.

**MÓDULO FORMATIVO 3:  
“MODELOS DE ATENCIÓN EN SALUD MENTAL”.**

Duración: 2,30 horas.

UF 3.1 Modelo de Atención Comunitaria en Salud Mental.

UF 3.2 Modelo de Recuperación en Salud Mental.

UF 3.3 Modelo de Empoderamiento en Salud Mental.

**MÓDULO FORMATIVO 4:  
“RED DE SALUD MENTAL EN EXTREMADURA”**

Duración 2,30 horas.

UF 4.1 Recursos y servicios de Salud Mental en Extremadura.

## MÓDULO FORMATIVO 5: “EL PAPEL DEL VOLUNTARIO EN SALUD MENTAL”.

Duración: 4 horas.

UF 5.1 Marco legislativo del voluntariado. Derechos y deberes.

UF 5.2 El Voluntariado en Salud Mental. Características y funciones.

UF 5.3 Sensibilización social frente al estigma.

## MÓDULO FORMATIVO 6: “HERRAMIENTAS Y ESTRATEGIAS DEL VOLUNTARIADO”

Duración 4 horas.

UF 6.1 Habilidades sociales.

UF 6.2 Resolución de conflictos.

## MÓDULO PRÁCTICO.

Duración 10 horas.

### **Prácticas en la entidad:**

- Apoyo a los profesionales, acompañándoles en las diferentes actividades.
- Colaboración en el desarrollo de campañas de sensibilización.
- Ayuda con las redes sociales y página web.
- Contribución en actividades de difusión.
- Aplicación de la misión, visión y valores.
- Fomento del movimiento asociativo.

## MÓDULO FORMATIVO 1: “MOVIMIENTO ASOCIATIVO FEAFES EN EXTREMADURA”.

Duración 4 horas.

### UNIDAD FORMATIVA 1.1 Feafes Salud Mental Extremadura y sus entidades.

<b>Objetivo</b>	Al finalizar el curso, el alumno será capaz de definir que es el movimiento asociativo Feafes, identificar sus entidades y los programas, servicios y recursos que gestiona.
<b>Contenidos</b>	<ul style="list-style-type: none"><li>- Movimiento asociativo Feafes en Extremadura. Origen y actualidad.</li><li>- Misión, visión y valores del Movimiento Feafes en Extremadura.</li><li>- Pilares Fundamentales del Movimiento Feafes en Extremadura.</li><li>- Organigrama Feafes S.M. Extremadura y entidades. Funcionamiento interno.</li><li>- Programas y recursos que gestionan las entidades Feafes en Extremadura. Características y funcionamiento.</li></ul>
<b>Actividades</b>	Dinámica de grupo: “¿Quién?”. Vídeo-fórum: “Organización Feafes SM Extremadura”. Exploración y consulta de Web de la Federación y la entidad. <a href="http://www.feafesextremadura.com">www.feafesextremadura.com</a>
<b>Evaluación</b>	Prueba tipo test. Se realizará al finalizar todos los Módulos Formativos.
<b>Material</b>	<ul style="list-style-type: none"><li>- Díptico informativo Feafes SM Extremadura.</li><li>- PowerPoint UF1.1.</li><li>- Vídeo: “Somos Feafes SM Extremadura”. <a href="https://www.youtube.com/watch?v=N-OiSwD0B34">https://www.youtube.com/watch?v=N-OiSwD0B34</a></li><li>- Instrucciones dinámicas de grupo: “¿Quién?”. Anexo 1.</li></ul>
<b>Duración</b>	1:30h
<b>Sugerencia</b>	- Consultar “I Plan Estratégico de Feafes SM Extremadura 2017-2020” en <a href="http://www.feafesextremadura.com">www.feafesextremadura.com</a>

## UNIDAD FORMATIVA 1.2: Comité en Primera Persona de Feafes Salud Mental Extremadura.

<b>Objetivo</b>	Al finalizar el curso, el alumno será capaz de describir qué es el Comité en Primera Persona y que funciones tiene.
<b>Contenidos</b>	<ul style="list-style-type: none"><li>- Descripción del Comité en Primera Persona.</li><li>- Organización.</li><li>- Funciones y actividades que desarrolla.</li></ul>
<b>Actividades</b>	<ul style="list-style-type: none"><li>- Vídeo-fórum: "Comité en Primera Persona".</li><li>- Representantes del Comité realizarán una "Presentación Comité en Primera Persona". Feed-back con los alumnos.</li></ul>
<b>Evaluación</b>	Prueba tipo test. Se realizará al finalizar todos los Módulos Formativos.
<b>Material</b>	<ul style="list-style-type: none"><li>- Vídeo: "Comité en Primera Persona". <a href="https://www.youtube.com/watch?v=F_h9G9E11nl&amp;t=18s">https://www.youtube.com/watch?v=F_h9G9E11nl&amp;t=18s</a></li><li>- PowerPoint "Presentación Comité en Primera Persona".</li><li>- Video "Comité 2019"</li></ul>
<b>Duración</b>	1:00h
<b>Sugerencia</b>	Web: <a href="https://diversamente.es">https://diversamente.es</a>

## UNIDAD FORMATIVA 1.3: Figura del familiar-cuidador.

<b>Objetivo</b>	Al finalizar el curso, el alumno será capaz de ver la importancia del familiar-cuidador en el proceso de recuperación, adquirirá unas nociones básicas sobre la intervención familiar y tendrá en cuenta la necesidad de cuidar también a los familiares.
<b>Contenidos</b>	<ul style="list-style-type: none"><li>- El papel de la familia en la enfermedad.</li><li>- Cambios familiares. Fases de afrontamiento.</li><li>- La intervención familiar.</li><li>- Cuidar al que cuida. Necesidades de las familias.</li></ul>
<b>Actividades</b>	<ul style="list-style-type: none"><li>- Vídeo-fórum: “Como Familia cuentas” de Feafes S.M. Extremadura.</li><li>- Lectura-debate: “Ejemplo de un Programa de Intervención Familiar”.</li><li>- Dinámica de grupo: “Role playing familia”.</li></ul>
<b>Evaluación</b>	Prueba tipo test. Se realizará al finalizar todos los Módulos Formativos.
<b>Material</b>	<ul style="list-style-type: none"><li>- Vídeo: “Como Familia cuentas” de Feafes S.M. Extremadura.</li><li>- PowerPoint UF1.3.</li><li>- Documento: “Ejemplo de un Programa de Intervención Familiar”.</li><li>- Instrucción dinámica de grupo: “Role playing familia”. Anexo 2.</li></ul>
<b>Duración</b>	1:00h
<b>Sugerencia</b>	Estudio C4C “Cuidando de quienes cuidan”: <a href="https://consaludmental.org/centro-documentacion/encuesta-cuidando-de-quienes-cuidan-conclusiones-y-resultados-28666/">https://consaludmental.org/centro-documentacion/encuesta-cuidando-de-quienes-cuidan-conclusiones-y-resultados-28666/</a>

## MÓDULO FORMATIVO 2: “CONCEPTOS BÁSICOS EN SALUD MENTAL”

Duración 3 horas.

### UNIDAD FORMATIVA 2.1: La Salud Mental y los principales trastornos.

<b>Objetivo</b>	Al finalizar el curso, el alumno tendrá claro el concepto de salud mental y será capaz de identificar los principales trastornos mentales.
<b>Contenidos</b>	<ul style="list-style-type: none"><li>- Salud mental.</li><li>- Introducción a los trastornos mentales.</li><li>- Identificación de los trastornos mentales graves.</li><li>- Espectro de la esquizofrenia y otros trastornos psicóticos.</li><li>- Trastornos del estado de ánimo.</li><li>- Trastornos de personalidad.</li></ul>
<b>Actividades</b>	<ul style="list-style-type: none"><li>- Lectura de casos reales. Debate-reflexión.</li></ul>
<b>Evaluación</b>	Prueba tipo test. Se realizará al finalizar todos los Módulos Formativos.
<b>Material</b>	<ul style="list-style-type: none"><li>- PowerPoint UF2.1.</li><li>- Instrucciones de la lectura de casos reales. Debate-reflexión. <a href="#">Anexo 3</a>.</li></ul>
<b>Duración</b>	1:00h
<b>Sugerencia</b>	Fichas informativas “Con naturalidad”: <a href="https://consaludmental.org/centro-documentacion/con-naturalidad-salud-mental-33688/">https://consaludmental.org/centro-documentacion/con-naturalidad-salud-mental-33688/</a>



## UNIDAD FORMATIVA 2.2: Salud Mental Infanto-Juvenil.

---

<b>Objetivo</b>	Al finalizar el curso, el alumno será capaz de reconocer las características principales de la salud mental en la infancia y la adolescencia y la atención que se presta a este colectivo.
<b>Contenidos</b>	<ul style="list-style-type: none"><li>- Importancia de una buena salud mental en la infancia. Prevención.</li><li>- Clasificación de los problemas de salud mental en la infancia.</li><li>- Instrumentos de atención y tratamiento.</li></ul>
<b>Actividades</b>	<ul style="list-style-type: none"><li>- Lectura-debate: "Tristeza. Manual de usuario" de Eva Eland y "Mía y Teté descubren sus emociones" de Feafes Almendralejo.</li></ul>
<b>Evaluación</b>	Prueba tipo test. Se realizará al finalizar todos los Módulos Formativos.
<b>Material</b>	<ul style="list-style-type: none"><li>- PowerPoint UF2.2.</li><li>- Libro: "Tristeza. Manual de usuario" de Eva Eland. <a href="https://www.youtube.com/watch?v=1zdc4hXODuM">https://www.youtube.com/watch?v=1zdc4hXODuM</a></li><li>- Libro: "Mía y Teté descubren sus emociones" de Feafes Almendralejo. Poner enlace web.</li></ul>
<b>Duración</b>	1:00h
<b>Sugerencia</b>	<ul style="list-style-type: none"><li>- Vídeo: "Redes 157: El aprendizaje social y emocional, las habilidades para la vida - educación emocional". <a href="https://www.youtube.com/watch?v=H8Hg6NxqB3g">https://www.youtube.com/watch?v=H8Hg6NxqB3g</a></li><li>- Guía de Práctica Clínica sobre la Depresión Mayor en la Infancia y Adolescencia. Actualización. <a href="https://www.consaludmental.org/publicaciones/Guia-practica-clinica-depresion-adolescencia.pdf">https://www.consaludmental.org/publicaciones/Guia-practica-clinica-depresion-adolescencia.pdf</a></li></ul>

---

## UNIDAD FORMATIVA 2.3: La persona con experiencia en salud mental.

<b>Objetivo</b>	Al finalizar el curso, el alumno tendrá una idea clara de las características y circunstancias que con mayor frecuencia rodea a las personas con experiencia en salud mental.
<b>Contenidos</b>	<ul style="list-style-type: none"><li>- Elementos comunes que definen a las personas con TMG.</li><li>- Necesidades de las personas con TMG.</li></ul>
<b>Actividades</b>	<ul style="list-style-type: none"><li>- Testimonio real de personas con experiencia propia en salud mental. Debate-reflexión.</li><li>- Actividad: "Mitos o realidad".</li></ul>
<b>Evaluación</b>	Prueba tipo test. Se realizará al finalizar todos los Módulos Formativos.
<b>Material</b>	<ul style="list-style-type: none"><li>- PowerPoint UF2.3.</li><li>- Instrucción actividad: "Mitos o realidad". Anexo 4.</li></ul>
<b>Duración</b>	1:00h
<b>Sugerencia</b>	<ul style="list-style-type: none"><li>- Enrique González en el Intermedio: <a href="https://www.lasexta.com/programas/el-intermedio/gonzo/enrique-gonzalez-afectado-por-un-trastorno-de-salud-mental-es-importante-que-todos-salgamos-del-armario-de-la-locura-video_201905025ccb5dab0cf261b4887487ce.html">https://www.lasexta.com/programas/el-intermedio/gonzo/enrique-gonzalez-afectado-por-un-trastorno-de-salud-mental-es-importante-que-todos-salgamos-del-armario-de-la-locura-video_201905025ccb5dab0cf261b4887487ce.html</a></li><li>- Película: "Una mente maravillosa" Ron Howard, 2001.</li></ul>

## MÓDULO FORMATIVO 3: “MODELOS DE ATENCIÓN EN SALUD MENTAL”.

Duración: 2,30 horas.

### UNIDAD FORMATIVA 3.1: Modelo de Atención Comunitaria en Salud Mental.

<b>Objetivo</b>	Al finalizar el curso, el alumno tendrá claro que es la Atención Comunitaria en la Salud Mental y sabrá definir sus principales características.
<b>Contenidos</b>	<ul style="list-style-type: none"><li>- Antecedentes históricos.</li><li>- Descripción del Modelo de Atención Comunitaria.</li><li>- Características de la Atención Comunitaria en Salud Mental.</li></ul>
<b>Actividades</b>	Actividad: “Modelo Comunitario & Modelo Institucional”.
<b>Evaluación</b>	Prueba tipo test. Se realizará al finalizar todos los Módulos Formativos.
<b>Material</b>	<ul style="list-style-type: none"><li>- PowerPoint UF3.1.</li><li>- Instrucciones de la actividad “Modelo Comunitario &amp; Modelo Institucional”. Anexo 5.</li></ul>
<b>Duración</b>	0:45h
<b>Sugerencia</b>	Película: “Corredor sin retorno” de Samuel Fuller, 1963.

## UNIDAD FORMATIVA 3.2: Modelo de Recuperación en Salud Mental.

---

<b>Objetivo</b>	Al finalizar el curso, el alumno será capaz de definir que es el Modelo de Recuperación, así como sus principales características.
<b>Contenidos</b>	<ul style="list-style-type: none"><li>- Descripción del Modelo de Recuperación.</li><li>- Características del Modelo de Recuperación en Salud Mental.</li></ul>
<b>Actividades</b>	Actividad: “Palabras relacionadas”.
<b>Evaluación</b>	Prueba tipo test. Se realizará al finalizar todos los Módulos Formativos.
<b>Material</b>	<ul style="list-style-type: none"><li>- PowerPoint UF3.2.</li><li>- Instrucciones de la actividad “Palabras relacionadas”. Anexo 6.</li></ul>
<b>Duración</b>	0:45h
<b>Sugerencia</b>	Vídeo “El toque especial de Miquel Merino”: <a href="https://www.youtube.com/watch?v=PfqRh2FFBUU">https://www.youtube.com/watch?v=PfqRh2FFBUU</a>

---

### UNIDAD FORMATIVA 3.3: Modelo de Empoderamiento en Salud Mental y Ciudadanía Universal.

---

<b>Objetivo</b>	Al finalizar el curso, el alumno tendrá una idea clara de lo que es el empoderamiento en Salud Mental.
<b>Contenidos</b>	<ul style="list-style-type: none"><li>- Descripción del Modelo de Empoderamiento.</li><li>- Características del Modelo de Empoderamiento en Salud Mental.</li><li>- Ciudadanía Universal. Derechos Humanos en Salud Mental.</li></ul>
<b>Actividades</b>	Actividad: “Claves del Empoderamiento”.
<b>Evaluación</b>	Prueba tipo test. Se realizará al finalizar todos los Módulos Formativos.
<b>Material</b>	<ul style="list-style-type: none"><li>- PowerPoint UF3.3.</li><li>- Instrucciones de la actividad: “Claves del Empoderamiento”. Anexo 7.</li><li>- Infografía: “Claves del Empoderamiento” de Feafes S.M. Extremadura.</li></ul>
<b>Duración</b>	1:00h
<b>Sugerencia</b>	Vídeo “Intervención de Damián Alcolea el Día Mundial de la Salud Mental 2018” : <a href="https://www.youtube.com/watch?v=4G5-e4S1BNo">https://www.youtube.com/watch?v=4G5-e4S1BNo</a>

---

## MÓDULO FORMATIVO 4: “RED DE SALUD MENTAL EN EXTREMADURA”

Duración 2,30 horas.

### UNIDAD FORMATIVA 4.1: Recursos y servicios de Salud Mental en Extremadura.

<b>Objetivo</b>	Al finalizar el curso, el alumno será capaz de identificar y definir los recursos y servicios de la Red de Salud Mental de Extremadura.
<b>Contenidos</b>	<ul style="list-style-type: none"><li>- Recursos sanitarios.</li><li>- Recursos sociales.</li><li>- Recursos laborales.</li><li>- Recursos residenciales.</li><li>- Protocolo de atención y traslado de urgencia en Salud Mental.</li></ul>
<b>Actividades</b>	<ul style="list-style-type: none"><li>- Dinámica de grupo: “¿A qué recurso avisarías?”</li><li>- Explorar web: <a href="https://saludextremadura.ses.es/smex/">https://saludextremadura.ses.es/smex/</a></li></ul>
<b>Evaluación</b>	Prueba tipo test. Se realizará al finalizar todos los Módulos Formativos.
<b>Material</b>	<ul style="list-style-type: none"><li>- PowerPoint UF4.1.</li><li>- Instrucciones actividad: “¿A qué recurso avisarías?”. Anexo 8.</li><li>- Instrucciones actividad: Explorar web. Anexo 9.</li></ul>
<b>Duración</b>	2:30h
<b>Sugerencia</b>	III Plan Integral de Salud Mental de Extremadura 2016-2020 <a href="https://saludextremadura.ses.es/filescms/smex/uploaded_files/PLAN_SALUD_MENTAL_2016_2020.pdf">https://saludextremadura.ses.es/filescms/smex/uploaded_files/PLAN_SALUD_MENTAL_2016_2020.pdf</a>

## MÓDULO FORMATIVO 5: “EL PAPEL DEL VOLUNTARIO EN SALUD MENTAL”.

Duración: 4 horas.

### UNIDAD FORMATIVA 5.1: Marco legislativo del voluntariado. Derechos y deberes.

<b>Objetivo</b>	Al finalizar el curso, el alumno conocerá la normativa respecto al voluntariado, así como sus derechos y deberes.
<b>Contenidos</b>	<ul style="list-style-type: none"><li>- Legislación sobre voluntariado social en Extremadura.</li><li>- Derechos y Deberes de los voluntarios.</li></ul>
<b>Actividades</b>	Actividad: “Derechos y Deberes”.
<b>Evaluación</b>	Prueba tipo test. Se realizará al finalizar todos los Módulos Formativos.
<b>Material</b>	<ul style="list-style-type: none"><li>- PowerPoint UF5.1.</li><li>- Instrucciones de la actividad: “Derechos y Deberes”. Anexo 10.</li></ul>
<b>Duración</b>	1:00h
<b>Sugerencia</b>	<ul style="list-style-type: none"><li>- Ley 6/1996, de 15 de Enero, del Voluntariado.</li><li>- Ley 45/2015, de 14 de Octubre, de Voluntariado.</li><li>- Ley 1/1998, de 5 de Febrero, reguladora del Voluntariado social en Extremadura.</li><li>- Decreto 43/2009, de 6 de Marzo, por el que se regula el estatuto del Voluntariado Social Extremeño.</li></ul>

## UNIDAD FORMATIVA 5.2: El Voluntariado en Salud Mental. Características y funciones.

---

<b>Objetivo</b>	Al finalizar el curso, el alumno sabrá lo que es el voluntariado en Salud Mental y tendrá clara sus funciones.
<b>Contenidos</b>	<ul style="list-style-type: none"><li>- Definición de voluntario en salud mental.</li><li>- Perfil del voluntario en salud mental.</li><li>- Voluntario/a familiar, usuario/a, profesional.</li><li>- Funciones del voluntario en salud mental.</li></ul>
<b>Actividades</b>	Actividad: “¿Qué puedo hacer como voluntario?”
<b>Evaluación</b>	Prueba tipo test. Se realizará al finalizar todos los Módulos Formativos.
<b>Material</b>	<ul style="list-style-type: none"><li>- PowerPoint UF5.2.</li><li>- Instrucciones de la actividad: “¿Qué puedo hacer como voluntario”? Anexo 11.</li></ul>
<b>Duración</b>	1:15h
<b>Sugerencia</b>	<ul style="list-style-type: none"><li>- Vídeos de promoción del Voluntariado en Salud Mental en Extremadura. Vídeo_1 y Vídeo_2. <a href="https://saludextremadura.ses.es/smex/detalle-contenido-estructurado/297566">https://saludextremadura.ses.es/smex/detalle-contenido-estructurado/297566</a></li></ul>

---



### UNIDAD FORMATIVA 5.3: Sensibilización social frente al estigma.

---

<b>Objetivo</b>	Al finalizar el curso, el alumno sabrá definir que es el estigma y tendrá claro la labor de sensibilización y promoción de la Salud Mental.
<b>Contenidos</b>	<ul style="list-style-type: none"><li>- El estigma.</li><li>- Promoción de la Salud Mental.</li><li>- Estrategias de lucha contra el estigma y de promoción de la Salud Mental.</li></ul>
<b>Actividades</b>	Dinámica de grupo: “Vivir el estigma”.
<b>Evaluación</b>	Prueba tipo test. Se realizará al finalizar todos los Módulos Formativos.
<b>Material</b>	<ul style="list-style-type: none"><li>- PowerPoint UF5.3.</li><li>- Instrucciones dinámica de grupo: “Vivir el estigma”. <a href="#">Anexo 12</a>.</li></ul>
<b>Duración</b>	1:45h
<b>Sugerencia</b>	Vídeo “#SinFiltros”: <a href="https://www.youtube.com/watch?v=1e0BOOeLByY&amp;t=23s">https://www.youtube.com/watch?v=1e0BOOeLByY&amp;t=23s</a>

---

## MÓDULO FORMATIVO 6: “HERRAMIENTAS Y ESTRATEGIAS DEL VOLUNTARIADO”

Duración 4 horas.

### UNIDAD FORMATIVA 6.1: Habilidades sociales.

<b>Objetivo</b>	Al finalizar el curso, el alumno conocerá las habilidades sociales, y sabrá cuál es la manera adecuada de interactuar con los demás.
<b>Contenidos</b>	<ul style="list-style-type: none"><li>- Definición de habilidades sociales.</li><li>- Conceptos fundamentales.</li><li>- La comunicación.</li></ul>
<b>Actividades</b>	Dinámica de grupo: “Role playing asertivo, pasivo, agresivo”.
<b>Evaluación</b>	Prueba tipo test. Se realizará al finalizar todos los Módulos Formativos.
<b>Material</b>	<ul style="list-style-type: none"><li>- PowerPoint UF6.1.</li><li>- Instrucciones de la dinámica de grupo: “Role playing asertivo, pasivo, agresivo”. <a href="#">Anexo 13</a>.</li></ul>
<b>Duración</b>	2:00h
<b>Sugerencia</b>	Libro: “Cuando digo no, me siento culpable” de Manuel J. Smith.

## UNIDAD FORMATIVA 6.2: Resolución de conflictos.

---

<b>Objetivo</b>	Al finalizar el curso, el alumno conocerá diferentes formas de resolver los conflictos.
<b>Contenidos</b>	<ul style="list-style-type: none"><li>- Procesos y fases de los conflictos.</li><li>- Técnicas de tratamiento de los conflictos: La mediación.</li></ul>
<b>Actividades</b>	Dinámica de grupo: "Role playing mediación".
<b>Evaluación</b>	Prueba tipo test. Se realizará al finalizar todos los Módulos Formativos.
<b>Material</b>	<ul style="list-style-type: none"><li>- PowerPoint UF6.2.</li><li>- Instrucciones de la dinámica de grupo: "Mediación". Anexo: 14.</li></ul>
<b>Duración</b>	2:00h
<b>Sugerencia</b>	Lectura: "Las dos hermanas y la naranja". <a href="https://www.mundoprimaria.com/cuentos-infantiles-cortos/las-dos-hermanas-y-la-naranja">https://www.mundoprimaria.com/cuentos-infantiles-cortos/las-dos-hermanas-y-la-naranja</a>

---

## MÓDULO PRÁCTICO.

Duración 10 horas.

### Descripción:

- Trabajo en pequeño grupo (en pareja o máximo 3 componentes).
- Seleccionar días, horario y espacio para realizar las prácticas.
- Transmitirles información relevante sobre la entidad, servicio o programa en el que van a realizar las prácticas: características, finalidad, funcionamiento, infraestructura, profesionales, usuarios/as y actividades.

### Pautas de actuación del responsable de voluntariado:

Al inicio de la práctica:

- Establece grupos de trabajo.
- Explica el objetivo de la misma.
- Explica las instrucciones de realización.
- Proporciona el material necesario.
- Resuelve dudas planteadas por el alumnado.

Durante la práctica:

- Resuelve las dudas que puedan plantear los alumnos/as.
- Realiza indicaciones si los/as alumnos/as se desvían del objetivo propuesto.

Al finalizar la práctica:

- Analizará conjuntamente con los/as alumnos/as los resultados obtenidos, para la proponer mejoras y corregir errores.

### **Prácticas en la entidad.**

<b>Objetivo</b>	Las prácticas en la entidad darán la posibilidad al alumno/a de aplicar en contexto real los conocimientos adquiridos en el curso. Además, al finalizar las prácticas, el alumno/a conocerá la realidad del voluntariado en las entidades de Salud Mental.
<b>Capacidades</b>	<ul style="list-style-type: none"><li>- Apoyo a los profesionales, acompañándoles en las diferentes actividades.</li><li>- Colaboración en el desarrollo de campañas de sensibilización.</li><li>- Ayuda con las redes sociales y página web.</li><li>- Contribución en actividades de difusión.</li><li>- Aplicación de la misión, visión y valores.</li><li>- Fomento del movimiento asociativo.</li></ul>
<b>Evaluación</b>	A través de la observación directa, se valora la actividad práctica del alumno.
<b>Material</b>	<ul style="list-style-type: none"><li>- Documento: “El voluntariado en Salud Mental. Guía Práctica”, de Feafes S.M. Extremadura.</li></ul>
<b>Duración</b>	10h.



# ANEXOS

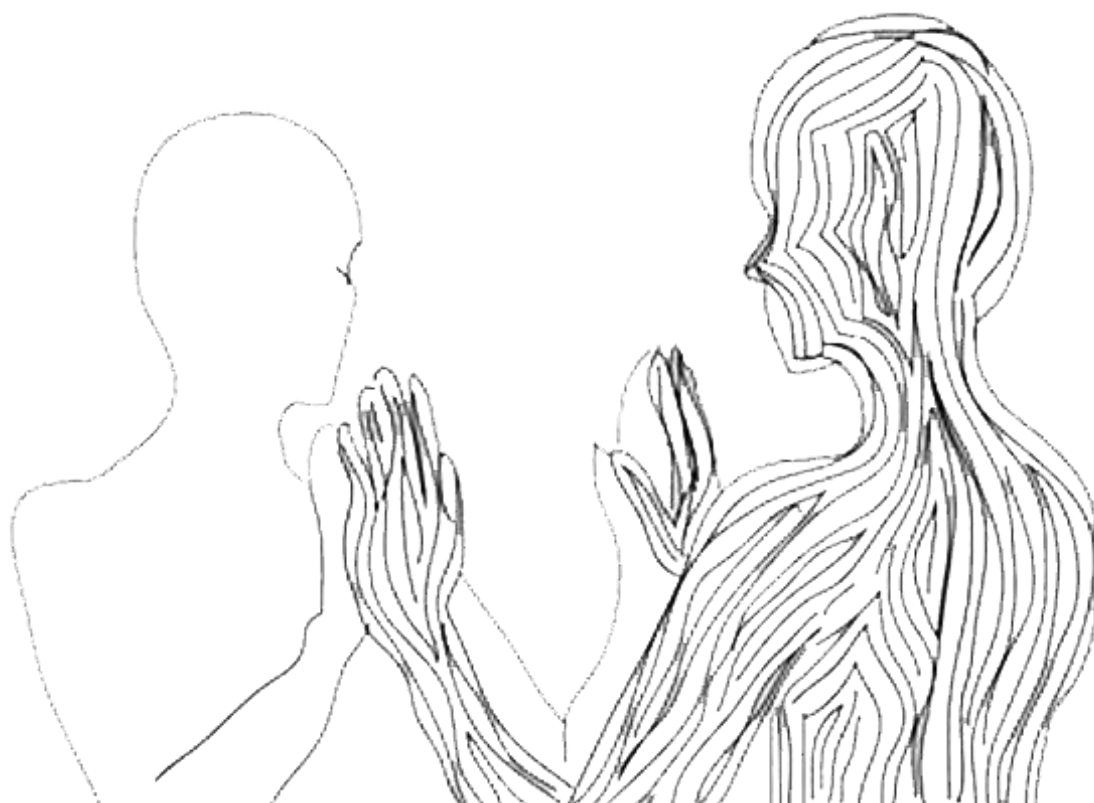
# ANEXO 1

## Dinámica: ¿Quién?

Se pide que de manera individual piensen en alguna persona que ellos creen que, a lo largo de su vida, pueda desarrollar un problema de salud mental. Que se tomen su tiempo y reflexionen quien o quienes, que piensen en alguien en concreto. Es un ejercicio que debe hacerse en silencio, sin comentar nada entre ellos.

Después de dejarles unos minutos de reflexión, se saca una caja en cuyo interior tiene un espejo, pero los alumnos no lo saben. Se les dice que en el interior de la caja está la respuesta a la pregunta de quién puede desarrollar un problema de salud mental, y se les pide que salgan de uno a uno a ver lo que hay dentro de la caja. Cuando abran la caja verán su propio reflejo.

Para finalizar se reflexiona sobre el significado de verse reflejado.



## ANEXO 2

### Dinámica: “Role playing: Familia”.

Se piden 4 voluntarios para la actividad, que consistirá en realizar un rolle playing que simule una situación en una familia.

Se reparten los papeles: madre sobreprotectora, padre autoritario, hijo empático e hija con problema de salud mental, por ejemplo.

Se diseña una situación que genere un posible conflicto (diseño libre).

Durante 5 minutos cada uno representa su papel en esta situación que se plantea.

Para finalizar cada uno de los intérpretes reflexionará sobre la experiencia vivida para terminar con una reflexión entre todos los asistentes.



# ANEXO 3

## Lectura/Escucha de casos reales.

Se trata de leer o escuchar un testimonio de una persona con problemas de salud mental y realizar una redacción sobre la situación descrita pero haciendo un ejercicio interno y “poniéndose en su lugar”.

- Se describen reacciones: ¿Qué hubiera hecho yo?
- Se identifican emociones: ¿Qué hubiera sentido yo?.
- ¿Cómo me hubiera encontrado?
- ¿Qué herramientas utilizaría?
- ¿Qué consecuencias inmediatas tendría en mi vida?
- ¿Y en la relación con los demás?
- ¿Cómo lo explicaría a mi entorno para que me entendiera y me ayudara?
- ¿Qué pediría?, ¿Qué necesitaría?
- etc



# ANEXO 4

## Actividad: “Mitos o realidad”.

Lee detenidamente cada una de las frases y di cual se corresponde a un mito y cual a una realidad.

Por último, se corrige y reflexionamos en grupo.

- Nadie se recupera de un problema de salud mental.
- Las personas con problemas de salud mental son inteligentes.
- Nadie está libre de padecer un trastorno mental.
- Las personas con problemas de salud mental son perezosas, informales e impredecibles.
- Las personas con problemas de salud mental son violentas y peligrosas.
- Las personas con problemas de salud mental pueden trabajar.
- Las personas con problemas de salud mental son raras.
- Las personas con problemas de salud mental pueden contagiar a otros su locura.
- Las personas con problemas de salud mental pueden llevar una vida normalizada.
- Las personas con problemas de salud mental deben estar encerradas siempre en un centro.
- Las personas con problemas de salud mental son totalmente incapaces de tomar decisiones racionales sobre sus propias vidas.
- El consumo de sustancias tóxicas no es la causa de trastorno mental.
- Una persona con problemas de salud mental tiene una apariencia particular que le distingue del resto.
- No existe tratamiento ni recuperación.
- Las personas con problemas de salud mental pueden tener hijos.

# ANEXO 5

## Actividad: “Modelo Comunitario & Modelo Institucional”.

Describe brevemente y con tus palabras el Modelo Comunitario de Atención a la Salud Mental.

A continuación nombra los aspectos positivos y beneficios del actual Modelo Comunitario frente al ya obsoleto Modelo Institucional.



# ANEXO 6

## Actividad: “Palabras relacionadas”.

Explica la relación que existe entre los conceptos que a continuación se exponen, y el concepto de recuperación en Salud Mental.

- Empoderamiento.
- Prosperidad.
- Dignidad.
- Esperanza.
- Libertad.
- Confianza.
- Autodeterminación.
- Desestigmatización.
- Derechos.
- Respeto.

# ANEXO 7

## Actividad: “Claves del Empoderamiento”.

Se facilita un ejemplar de la Infografía “Las Claves del Empoderamiento en Salud Mental” de Feafes S.M. Extremadura.

Se divide el grupo en parejas, y a cada una se le da una clave de empoderamiento. Tendrán unos minutos para preparar una breve presentación de cómo ese concepto puede ayudar al empoderamiento.

Por último, cada pareja expone al grupo su clave.

**CLAVES DEL EMPODERAMIENTO EN SALUD MENTAL**

**FEAFES Salud Mental EXTREMADURA**

**"NADA SOBRE NOSOTROS SIN NOSOTROS"**

**Responsabilidad**  
Queremos poner en valor nuestra madurez, sin paternalismos.

**Protagonismo**  
Queremos ser los protagonistas de nuestras vivencias.

**Plenitud**  
La existencia de las personas tiene múltiples facetas, y queremos disfrutar de todas ellas.

**Superación**  
Queremos potenciar nuestras habilidades.

**Autonomía**  
Queremos desarrollar nuestro propio proyecto de vida.

**Autoconocimiento**  
Conozcamos nuestras características para desarrollar al máximo nuestras capacidades.

**Confianza**  
Nos aceptamos como somos.

**Bienestar**  
Tanto social como individual; queremos ser felices.

**Autoestima**  
El punto de partida de nuestro proyecto vital.

**Participación**  
Nadie puede sustituir nuestra voz.

Tel. 682 632 100  
feafesextremadura@gmail.com  
www.feafesextremadura.com

Síguenos en

Colaboran:

**EN PRIMERA PERSONA**

**Voluntariado**

# ANEXO 8

## Actividad: “¿A qué/quién avisarías?”.

Te presentamos una serie de situaciones de urgencia. Indica a que recurso o servicio llamarías para solucionar esa situación.

A continuación reflexionamos en grupo, ¿teníamos claro a que recurso avisar en todas las situaciones?

### **Situaciones de urgencia:**

- Ves a una persona robando.
- Ves a una persona que le está dando un infarto.
- Ves un incendio.
- Ves una persona desnuda por la calle.
- Ves a un perro abandonado.
- Ves a un niño perdido.

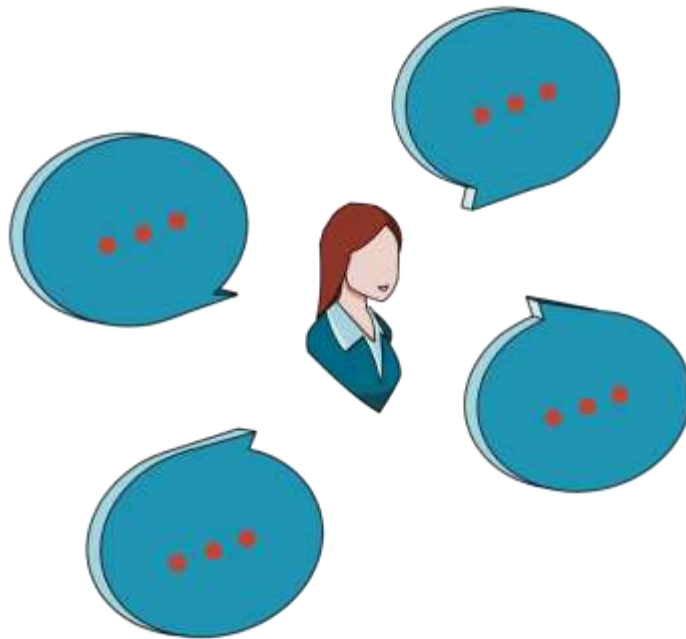
# ANEXO 9

## Actividad: Explorar web.

Se pide que entren en la página web de Salud Mental Extremadura: <https://saludextremadura.ses.es/smex/> (o a la página de la entidad o a ambas)

Durante 20 minutos los alumnos explorarán la web, debiendo acceder a los apartados que contiene.

Una vez finalizado el tiempo comentarán entre todos que cosas han visto y que les ha llamado la atención.



# ANEXO 10

## Actividad: “Derechos y Deberes”.

- Elige los dos derechos y los dos deberes que consideres más importantes para desempeñar tu labor como voluntario/a.
- Explica el motivo de haber elegido esos derechos y deberes.
- En grupo comparamos y debatimos sobre los derechos y deberes que otros consideran más importantes.

# ANEXO 11

## Actividad: “¿Qué puedo hacer como voluntario?”.

Esta actividad consiste en hacer un ejercicio de introspección, es decir, hacer una observación de nosotros mismos.

A través de esta introspección, podemos describir qué cualidades, conocimientos, habilidades y destrezas tenemos.

Después analiza estas cualidades, conocimientos, habilidades y destrezas, y di como pueden aplicarse en tu labor como voluntario.

# ANEXO 12

## Dinámica: “Vivir el estigma”.

Pedimos algunos voluntarios/as para la actividad, máximo 5, y les pedimos que salgan del aula. Le pondremos a cada uno/a de ellos/as una etiqueta en algún sitio donde uno mismo no pueda leer. En cada etiqueta pondrá: síndrome Down, drogadicto, esquizofrénico, autista, ...

Al resto, les explicamos que cuando entren los compañeros leeremos sus etiquetas y, cuando se les acerquen, deberán reaccionar con gestos y con palabras según lo que les sugiera las etiquetas de cada uno, teniendo en cuenta no desvelarles lo que pone en sus etiquetas.

Pasados 3 minutos, “Los/as etiquetados/as” deben de decir cómo se han sentido, y que les han transmitido los/as compañeros/as.





# ANEXO 13

## Actividad: “Asertivo, pasivo, agresivo”.

Identifica a que estilo de conducta: asertiva, pasiva o agresiva, se corresponde cada uno de los comportamientos que se describen a continuación.

### Comportamientos:

- Mirada fija, voz alta, gestos de amenaza, postura intimidadora...
- No defiende sus intereses.
- Risitas, mira hacia abajo, voz baja, postura tensa, vacilaciones...
- Si no me comporto así soy débil.
- Cuando discuto con alguien, o gano o pierdo.
- Pérdida de autoestima/aprecio y/o falta de respeto de los demás.
- Muestra su desacuerdo abiertamente, pide aclaraciones, dice “no”, sabe aceptar errores.
- Defiende sus propios intereses, deseos y necesidades.
- Conducta verbal: “Si no tienes cuidado...” “Deberías” “Harías mejor en....”
- Piensa que hay gente que debe ser castigada.
- Conoce sus derechos y sabe defenderlos.
- No tiene en cuenta los sentimientos de los demás.
- Contacto ocular directo, habla fluida, gesto firme, verbalizaciones positivas, seguridad, relajación corporal.
- Contacto ocular reparador, cara y expresión tensa.
- Siente que es necesario ser querido por todos.
- Sensación constante de ser incomprendido, manipulado y no tenido en cuenta.
- Sentimientos de impotencia, culpabilidad, ansiedad y frustración.
- Efectos: tensión, descontrol, culpabilidad, mala imagen, soledad, hiere a los demás, frustración...
- Conducta verbal: uso de “Quizás”, “No es importante”, “No te molestes” ...
- Pelea, acusa, interrumpe, amenaza, agrede a los demás.
- Efectos que provoca: irritación, resentimiento, baja autoestima, disgusto...
- Inseguridad en saber qué hacer y qué decir.
- Sabe pedir favores y hacer peticiones.
- Actitud de los demás hacia el sujeto: enojo, deseo de venganza, resentimiento, humillación.
- Conducta verbal: “Pienso...”, “Siento...”, “Quiero...”, “¿Cómo podemos resolver esto?”, “¿Qué piensas?”...
- Se defiende sin agredir.
- Baja autoestima y falta de control.
- Es capaz de elogiar a los demás.
- Efectos: se siente satisfecho, seguro, autocontrol, autovaloración y respeta los derechos de los demás, control emocional...
- Produce rechazo en los demás.
- Expresa lo que quiere y desea de forma adecuada, directa u honesta.

# ANEXO: 14

## Dinámica de grupo: “Mediación”.

Se piden 3 voluntarios/as para la actividad, que consistirá en realizar un rolle playing que simule un conflicto y la forma de intervención a través de la mediación.

Se reparten los papeles: 2 tendrán el rol de personas enfrentadas y 1 el rol del mediador.

Se trata del conflicto entre dos personas (la acción se desarrolla dentro de un Centro de Inserción Social Feafes). Una persona usuaria ha prestado dinero a otra y, posteriormente, va a reclamar su dinero. La otra persona usuaria no puede devolvérselo y, además, se niega a ello.

Este hecho provoca un conflicto entre ambos que va en escalada.

Los compañeros evitan que la situación llegue a más y dan parte a los profesionales sobre lo ocurrido. Un profesional da comienzo a la mediación y negociación con ambas personas en conflicto.

La Guía para desarrollar los contenidos teórico-prácticos del Curso “Voluntariado en Salud Mental” proporciona estrategias metodológicas, orientaciones para desarrollar los contenidos formativos y recursos didácticos comunes para todas las entidades. Si bien, tal y como contempla nuestro Modelo Regional de Voluntariado en Salud Mental, esta formación ha de ser abierta y flexible, facilitando que cada entidad la adapte a su idiosincrasia.

Esta Guía tiene por objetivo apoyar y orientar a los responsables del voluntariado de cada entidad a la hora de impartir las acciones formativas correspondientes a los cursos de voluntariado.

Es una actividad que desarrolla la Federación incluida en el Programa de Voluntariado Social de la Consejería de Sanidad y Servicios Sociales de la Junta de Extremadura.

**FINANCIADO POR:**

**JUNTA DE EXTREMADURA**

Consejería de Sanidad y Servicios Sociales

## ENTIDADES FEAFES #EnRed

### FEAFES EXTREMADURA

C/ San José nº 49-B. 06200 - Almendralejo  
Teléfono: 682 632 100  
Mail: feafesextremadura@gmail.com  
Web: www.feafesextremadura.com

#### FEAFES SALUD MENTAL AEMIS

C/ Rafael Cabezas nº4 local A. 06005- Badajoz.  
Teléfonos: 924238421 -  
Mail: aemis.ocio@gmail.com  
Web: www.feafes-aemis.com

#### APAFEM – FEAFES BADAJOZ

Avenida de Godofredo Ortega y Muñoz, local 2.  
06011 Badajoz.  
Teléfono: 924- 267010.  
Mail: apafemfeafesbadajoz@gmail.com

#### FEAFES SALUD MENTAL ALMENDRALEJO

C/ San José nº 49-B. 06200 - Almendralejo  
Teléfonos: 924664677 – 664 295 658  
Mail: adafema-centrodeocio@hotmail.com  
Web: www.feafesalmendralejo.com

#### FEAFES CALMA

C/ Anas, 3. 06800 - Mérida  
Teléfono: 651 992 607.  
Mail: asociacioncalma@hotmail.com;  
Web: www.asociacioncalma.com

#### FEAFES CORIA SALUD MENTAL

Avenida Virgen de Argeme, 1ªA. 10800 - Coria  
Teléfono: 927504362 -  
Mail: coordinador.smcoria@gmail.com  
Web: www.feafescoria.wordpress.com

#### FEAFES MÉRIDA

Avenida de Lusitania, 10. 06800 - Mérida.  
Teléfonos: 924300457- 649 88 80 73  
Mail: crps@feafesmerida.com  
Web: www.feafesmerida.com

#### FEAFES NAVALMORAL

Avda de Magisterio 1-3, 1ºB. 10300 -  
Navalmoral de la Mata  
Teléfono:628 075 489 (móvil Mayte).  
feafesnavalmoral@gmail.com

#### PROINES- SALUD MENTAL

C/ Molino, 6. A. Correo 161. 06400 - Don Benito  
Teléfono: 924-805077.  
Mail: proines@proines.es;  
Web: www.proines.es

#### FEAFES ZAFRA SALUD MENTAL

Vicente Cervantes nº2 – 06300 - Zafra  
Teléfono: 924555943.  
Mail: gerencia@feafeszafra.com  
Web: www.feafeszafra.com

#### FEAFES PLASENCIA SALUD MENTAL

Ctra. del Puerto,s/n. Recinto Valcorchero. P.9 -  
91600 Plasencia  
Teléfonos: 927419887- 697603190  
Mail: feafesplasencia7@gmail.com  
Web: www.feafesplasencia.wordpress.com

## #SomosFeafesExtremadura

